



VORTEX®

Αντιστατικός αεροθάλαμος



Spezialisten für effektive Inhalation



PARI GmbH

Moosstrasse 3 • 82319 Starnberg • Γερμανία
Τηλ.: +49-(0)8151-279 220 • Φαξ: +49-(0)8151-279 101
E-Mail: info@pari.de • www.pari.de

©2008 PARI GmbH. Ειδικό στην αποτελεσματική θεραπεία με εισπνοές, 051D1008-A-04/08

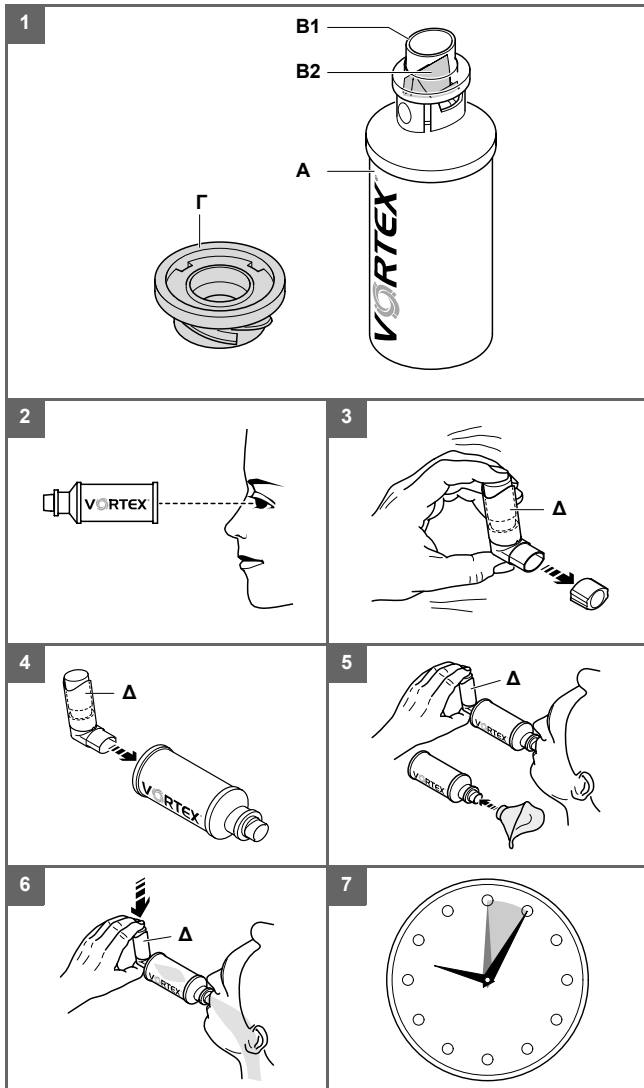
Οδηγίες χρήσεως

για εφαρμογή στο νοσοκομείο και στο ιατρείο

Η εταιρεία PARI GmbH σας ευχαριστεί για την αγορά του Αντιστατικού αεροθαλάμου VORTEX® και για την εμπιστοσύνη σας στην ποιότητα των προϊόντων PARI.



Μελετήστε προσεκτικά τις οδηγίες πριν θέσετε σε λειτουργία τη συσκευή για πρώτη φορά.



1 Σκοπός

Το σύστημα VORTEX® είναι ένα βοήθημα εισπνοών και χρησιμοποιείται σε συνδυασμό με δοσιμετρικά αερολύματα για τη θεραπεία παθήσεων των αναπνευστικών οδών. Το σύστημα διαθέτει μεταλλικό θάλαμο και μοναδική λειτουργία στροβιλισμού, που συμβάλλει στην αξιόπιστη χορήγηση της σωστής ποσότητας φαρμάκου.

Το σύστημα VORTEX® προορίζεται για τις εξής χρήσεις:

- για την ελαχιστοποίηση σφαλμάτων συντονισμού κατά τη χρήση των δοσιμετρικών αερολυμάτων και
- για την αποφυγή εναπόθεσης μεγάλης ποσότητας φαρμάκου στη στοματοφαρυγγική κοιλότητα και των σχετικών αντιθύμητων παρενεργειών.

Ο εύκαμπτος δακτύλιος σύνδεσης επιτρέπει τη χρήση του προϊόντος με όλα τα δοσιμετρικά αερολύματα που διατίθενται στο εμπόριο.

2 Σημαντικές οδηγίες

Για να αποφεύγεται η συσσώρευση βρωμιάς και να αποτρέπονται τυχόν κίνδυνοι για την υγεία, αλλά και για τον περιορισμό του κινδύνου ανεπαρκούς χορήγησης θεραπείας, πρέπει να προετοιμάζετε όλα τα εξαρτήματα κατά το τρόπο που περιγράφεται στο κεφάλαιο 5 "Υγιεινή".

Όλα τα εξαρτήματα του προϊόντος πρέπει να είναι σταθερά συνδεδεμένα μεταξύ τους κατά τη χρήση. Σε αντίθετη περίπτωση, μπορεί να παρατηρηθεί ανεπαρκής χορήγηση φαρμάκου.

Το προϊόν αυτό περιέχει μικρά εξαρτήματα, τα οποία ενέχουν κίνδυνο πνιγμού για παιδιά. Το προϊόν πρέπει να φυλάσσεται μακριά από παιδιά ηλικίας έως τριών ετών.

Για σωστή χορήγηση της θεραπευτικής αγωγής, χρησιμοποιείτε αποκλειστικά εξαρτήματα PARI.

3 Περιεχόμενα συσκευασίας

Εικόνα 1

Παρακαλούμε ελέγξτε εάν περιέχονται στη συσκευασία όλα τα εξαρτήματα που περιγράφονται παρακάτω:

- (Α) θάλαμος εισπνοών (αντιστατικός)
- (Β) επιστόμιο (B1) με βαλβίδα εισπνοής και εκπνοής (B2)
- (Γ) μπλε δακτύλιος σύνδεσης με υποδοχή για το επιστόμιο του δοσιμετρικού αερολύματος (προσυναρμολογημένος στο θάλαμο εισπνοών)

Τα υλικά του συστήματος VORTEX® δεν περιέχουν λάτεξ.

4 Εφαρμογή

Εικόνα 2

- Πριν από κάθε χρήση, ελέγξτε το σύστημα VORTEX® για τυχόν ξένα σώματα και φθορές. Σε περίπτωση που κάποια εξαρτήματα παρουσιάζουν ζημιά (π.χ. η βαλβίδα στο επιστόμιο) ή δεν περιέχονται στη συσκευασία, το προϊόν πρέπει να αντικατασταθεί.

Εικόνα 1

- Βεβαιωθείτε ότι η μπλε βαλβίδα στο επιστόμιο (B2) βρίσκεται στη θέση που απεικονίζεται.

Εικόνα 3

- Αφαιρέστε το πώμα του δοσιμετρικού αερολύματος (Δ).
- Ανακινήστε δυνατά το δοσιμετρικό αερόλυμα πριν από κάθε χρήση. Παρακαλούμε μελετήστε προσεκτικά τις πληροφορίες για τη χρήση του δοσιμετρικού αερολύματος.

Εικόνα 4

- Εφαρμόστε το επιστόμιο του δοσιμετρικού αερολύματος (Δ) στον ειδικό δακτύλιο σύνδεσης του αεροθαλάμου VORTEX®.

Εικόνα 5

- Ζητήστε από τον ασθενή να τοποθετηθεί το επιστόμιο του συστήματος VORTEX® ανάμεσα στα δόντια και να σφραγίσει με τα χείλη.

Κατά την εισπνοή με μάσκα:

- Εφαρμόστε προσεκτικά τη μάσκα στο πρόσωπο του ασθενούς. Το στόμα και η μύτη πρέπει να είναι καλυμμένα.

Εικόνα 6

- Ενεργοποιήστε το δοσιμετρικό αερόλυμα (Δ), μόλις ο ασθενής αρχίσει να εισπνέει βαθιά και αργά.
- Ζητήστε από τον ασθενή να κρατήσει λίγο την αναπνοή του και, στη συνέχεια, να εκπνεύσει αργά.

Η δοσολογία για παιδιά κάτω των 18 μηνών είναι 4 έως 6 εισπνοές, ενώ για παιδιά άνω των 18 μηνών 2 έως 4 εισπνοές.

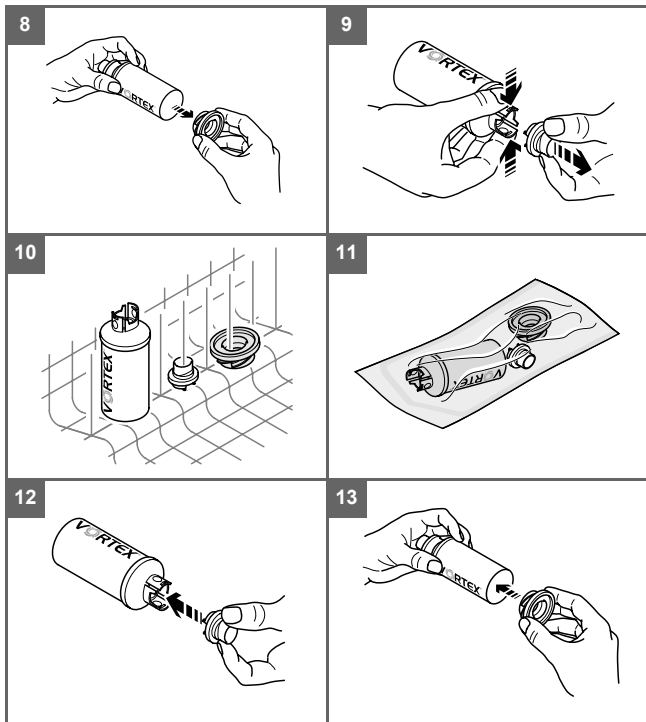
Βεβαιωθείτε ότι σε κάθε εφαρμογή απελευθερώνεται μόνο 1 ψεκασμός από το δοσιμετρικό αερόλυμα στο σύστημα VORTEX®.

Εικόνα 7

Περιμένετε και ενεργήστε σύμφωνα με τις οδηγίες χρήσης του δοσιμετρικού αερολύματος, πριν επαναλάβετε τα βήματα που περιγράφονται στις εικόνες 5 και 6.

5 Υγιεινή

i Για πληροφορίες σχετικά με τη διαδικασία καθαρισμού κατά την εφαρμογή του συστήματος VORTEX® στο σπίτι, ανατρέξτε στη διεύθυνση www.pari.de στο Internet ή απευθυνθείτε στο κέντρο εξυπηρέτησης της εταιρείας μας, στο τηλ. +49-(0)8151-279 220.



Βεβαιωθείτε ότι εφαρμόζονται μόνο διαδικασίες καθαρισμού, απολύμανσης και αποστείρωσης που έχουν δοκιμασθεί και αξιολογηθεί επαρκώς στις συγκεκριμένες συσκευές και προϊόντα, καθώς και ότι τηρούνται οι συγκεκριμένες παραμέτρους σε κάθε κύκλο ενεργειών.

Εάν υπάρχει πιθανότητα εναλλαγής ασθενών, τηρείτε τις παρακάτω οδηγίες:

Προτού χρησιμοποιηθεί από άλλο ασθενή, το σύστημα VORTEX® πρέπει να καθαριστεί και να απολυμανθεί. Εάν δεν πραγματοποιηθεί αποστείρωση του συστήματος VORTEX®, θα πρέπει να αντικατασταθεί το επιστόμιο.

5.1 Καθαρισμός και απολύμανση

Πραγματοποιήστε τον καθαρισμό και τη θερμική απολύμανση στον ξηρό κλίβανο για ιατρικά εργαλεία.

Αποσυναρμολογήστε το σύστημα VORTEX® όπως περιγράφεται στη συνέχεια:

Εικόνα 8

- Αφαιρέστε το δακτύλιο σύνδεσης του δοσιμετρικού αερολύματος και τη μάσκα, εφόσον υπάρχει.

Εικόνα 9

- Αφαιρέστε το επιστόμιο:
 - Με τα δύο δάκτυλα, πιέστε τα δύο σημεία πίεσης στο πλάι του επιστομίου.
 - Με το άλλο χέρι, τραβήξτε το επιστόμιο προς τα έξω.

Εικόνα 10

- Τοποθετήστε το επιστόμιο και το δακτύλιο σύνδεσης, καθώς και το θάλαμο εισπνοών σε όρθια θέση μέσα στον ξηρό κλίβανο για ιατρικά εργαλεία.

- Επιλέξτε το πρόγραμμα 93°C (χρόνος επεξεργασίας: 5 λεπτά). Χρησιμοποιείτε αποκλειστικά καθαριστικό μέσο με ουδέτερο pH και τηρείτε τις οδηγίες του κατασκευαστή σχετικά με τη δοσολογία.

Η αποτελεσματικότητα αυτής της μεθόδου ελέγχθηκε με χρήση του απολυμαντήρα G7736 MCU της εταιρείας Miele και του καθαριστικού μέσου neodisher® MediZym (Dr. Weigert, Hamburg).

i Σε σπάνιες περιπτώσεις, είναι δυνατόν ο καθαρισμός στον ξηρό κλίβανο να προκαλέσει αποχρωματισμό του αλουινίου. Αυτό δεν αποτελεί πρόβλημα και δεν επηρεάζει τη λειτουργία του συστήματος VORTEX®.



Σε περίπτωση εναλλαγής ασθενών χωρίς προηγούμενη αποστείρωση του συστήματος VORTEX®, θα πρέπει να αντικατασταθεί το επιστόμιο.

5.2 Αποστείρωση

Εικόνα 11

- Μετά τον καθαρισμό και την απολύμανση, συσκευάστε το αποσυναρμολογημένο σύστημα VORTEX® σε αποστειρωμένη συσκευασία κατάλληλη για αυτή τη διαδικασία.

- Αποστειρώστε το σύστημα VORTEX® με την εξής μέθοδο αποστείρωσης με ατμό σε τμηματικό κενό (αξιολογημένη κατ' αντιστοιχία προς τις προδιαγραφές DIN EN ISO 17665):

Θερμοκρασία αποστείρωσης:

121°C (διάρκεια 20 λεπτά)

έως 134°C (διάρκεια: τουλάχιστον 3 λεπτά)

Εάν η εναλλαγή ασθενών γίνει μετά την αποστείρωση, το αποστειρωμένο επιστόμιο μπορεί να ξαναχρησιμοποιηθεί.

5.3 Φύλαξη

Εικόνα 12 και Εικόνα 13

- Συναρμολογήστε πάλι όλα τα εξαρτήματα του συστήματος VORTEX®.
- Μετά την απολύμανση ή την αποστείρωση, φυλάξτε το σύστημα VORTEX® σε στεγνό χώρο χωρίς σκόνη.

6 Απόρριψη

Όταν το σύστημα VORTEX® φθάσει στο τέλος της ωφέλιμης ζωής του, φροντίστε για την ανακύκλωση του προϊόντος.

7 Ανθεκτικότητα υλικών

Το σύστημα VORTEX® μπορεί να υποστεί το είδος της προετοιμασίας που περιγράφεται στο κεφ. 5.1 και στο κεφ. έως 30 φορές στην κλινική. Στη συνέχεια θα πρέπει να αντικατασταθεί.

Το σύστημα VORTEX® πρέπει να αντικατασταθεί το αργότερο μετά από ένα χρόνο.

8 Ανταλλακτικά και εξαρτήματα

Περιγραφή	Κωδ. είδους
Ανταλλακτικά:	
VORTEX® Επιστόμιο με βαλβίδα, συσκευασία 1 τεμαχίου	051B0100
VORTEX® Επιστόμιο με βαλβίδα, συσκευασία 10 τεμαχίων	051G1101
VORTEX® Δακτύλιος σύνδεσης για δοσιμετρικά αερόλυμα	051E5004
Μάσκες:	
Οι παρακάτω μάσκες PARI είναι κατάλληλες για χρήση στην κλινική και το ιατρείο:	
Βρεφική μάσκα PARI BABY, μέγεθος 1, 0 – 1 έτους	041G0701
Βρεφική μάσκα PARI BABY, μέγεθος 2, 1 – 3 ετών	041G0702
Παιδική μάσκα PARI SMARTMASK, από 2 ετών και άνω	078G5000
Μάσκα PARI SMARTMASK για ενήλικες	041G0730